

lease  
a bike



**Leasefietsregeling**

**Westerduin**

## Vooraf

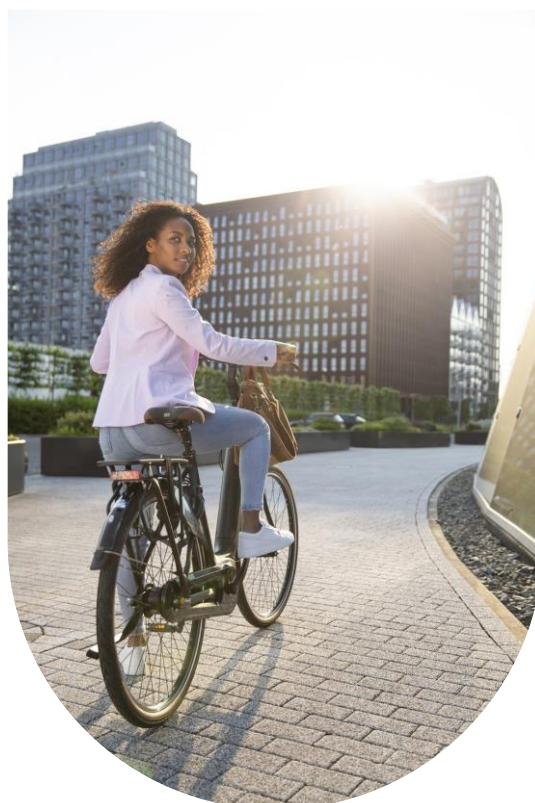
De fiets van de zaak is terug van weggeweest en wel in een heel aantrekkelijk jasje. Heldere regels gaan samen met talloze kosten-, vitaliteits- en milieuvoordelen. Zo wordt jouw bedrijf duurzamer, terwijl jij je fit trapt. Bovendien profiteer je van een fiscaal voordeel van ten minste 25% ten opzichte van privé-aanschaf van een fiets.

Westerduin omarmt het nieuwe fietsplan en biedt jou een fietsregeling aan in samenwerking met Lease a Bike. Lease a Bike maakt het uitkiezen en leasen van je nieuwe fiets heel eenvoudig. Ons volledig digitale en geautomatiseerde platform gaat immers samen met meer dan 1.500 aangesloten fietswinkels. De fietsregeling geldt voor alle type fietsen: van stadsfiets tot e-bike of van bakfiets tot racefiets of speed-pedelec.

Om het eerlijk en overzichtelijk te houden, gelden er voor de fietsregeling een aantal spelregels. Zo weet jij waar je recht op hebt en waar je rekening mee moet houden. Die spelregels leggen we hierbij graag aan je uit.

Veel fietsplezier!

### Westerduin & Lease a Bike



## 1. Voor wie

- De leasefiets is beschikbaar voor alle werknemers. Ook als je een auto van de zaak rijdt, een mobiliteitsbudget hebt of een vergoeding voor openbaar vervoer dan wel reiskostenvergoeding ontvangt. De leasefiets kun je eveneens inzetten naast een private leaseauto of als je geen reiskostenvergoeding ontvangt.

Onder werknemer verstaan we: medewerker met een tijdelijk of vast dienstverband bij Westerduin, waarvan de proeftijd reeds is verlopen. Als stagiair (of tijdelijk zonder uitzicht op vast), uitzendkracht of externe kom je helaas niet in aanmerking voor de fietsregeling.

## 2. De keuze

- Een greep uit onze keuze van 350+ merken:

Gazelle	Trek	Kalkhoff	Scott	Cervélo
Batavus	Koga	Riese & Müller	Cannondale	Merida
Cortina	QWIQ	Specialized	Stromer	Union
Giant	Urban Arrow	Dutch ID	RIH	Bianchi
Cube	Sparta	Pegasus	Santa Cruz	Veloretti

- Je hebt de keuze uit alle type fietsen: E-bike, stadsfiets, racefiets, speed-pedelec, mountainbike, (e-)bakfiets, vouwfiets of tandem.
- De minimumprijs van de leasefiets is € 499 en de maximumprijs is €3.500. De uitzondering van een duurdere fiets kan besproken worden, hierbij wordt dan een inschatting gemaakt van de totale verplichting die je aan Westerduin hebt (bijv. eigen bijdrage auto en bijtelling) en kijken we samen naar jouw situatie.
- De looptijd van het leasecontract is altijd 36 maanden.
- Accessoires kun je in de lease meenemen. Denk aan een fietstas, kinderzitje, de helm en het slot. Regen- en fietskleding of een fietscomputer zijn uitgesloten. De totale prijs van de accessoires mag niet hoger zijn dan 15% van de consumentenadviesprijs van de leasefiets.
  - Accessoires kun je alleen bij aanvang in het leasecontract laten opnemen. Als de looptijd eenmaal is ingegaan, kun je geen accessoires meer toevoegen.
- Je fiets uitkiezen doe je bij je lokale fietswinkel. Voor het actuele overzicht klik je op:

Zoek je [fietswinkel](#)

### 3. De kosten

- De kosten van een leasefiets bestaat uit twee onderdelen. Enerzijds heb je het bruto leasebedrag en anderzijds de bijtelling.
- Het leasebedrag wordt ingehouden op je brutoloon. Goed om te weten: zo daalt het brutoloon waarover je belasting verschuldigd bent. Je profiteert dus van een bruto-netto voordeel.
- In alle gevallen geldt er een bijtelling van 7% over de consumentenadviesprijs van de leasefiets. Deze bijtelling is wettelijk verplicht.
- Het is niet mogelijk de leasefiets uitsluitend zakelijk in te zetten, de bijtelling dient altijd betaald te worden.
- De eventuele inhouding op je brutosalaris heeft geen effect op je vakantiegeld, 13<sup>e</sup> maand, bonusregeling en/of pensioensparen. De inhouding kan wel een negatief effect hebben op evt. uitkering in geval van langdurig ziekte of WW-uitkering en een positief effect op toeslagen en subsidies.
- Westerduin controleert of je niet onder het verplichte minimum brutoloon komt door de leasefiets. Indien dit het geval is mag Westerduin volgens de wet geen bedrag op je brutoloon inhouden en kom je helaas niet in aanmerking voor een leasefiets.
- De leasefiets heeft geen invloed op een BKR-registratie. De leasefiets is eigendom van de leasemaatschappij gedurende de looptijd en het leasecontract staat op naam van je werkgever. Wel is het belangrijk om te onthouden dat het lease van een fiets invloed kan hebben op je hypotheekaanvraag. Wil je hier meer informatie over, vraag daar dan naar bij de wagenparkbeheerder.

### 4. Gebruik van de fiets

- Als werknemer heb je recht op maximaal één leasefiets per leaseperiode (36 maanden).
- Het is toegestaan om een naast familielid, collega of je partner op de fiets te laten rijden.
- Je mag de leasefiets ook voor privédoeleinden gebruiken. Daarbij wordt ervan uitgegaan dat je de fiets op een correcte en zorgvuldige wijze gebruikt.
- Als gebruiker van de leasefiets moet je zo goed mogelijk proberen verlies of schade te voorkomen. Bewaar onder meer beide originele fiets sleutels goed en laat de fiets niet onbeheerd achter. Dit is ook van belang om aanspraak te maken op de verzekering.
- Eventuele bekeuringen en/of boetes die op enige wijze verband houden met (het gebruik van) de leasefiets tijdens de leaseperiode zijn voor eigen rekening.

- Het afsluiten van een servicepakket bij een leasecontract is verplicht. Deze maandelijkse kosten worden verwerkt in het leasebedrag. Je kunt kiezen uit verschillende pakketten:
  - Basis: tot € 100 per jaar vergoed – niet mogelijk in combinatie met e-bikes
  - Standaard: tot € 150 per jaar vergoed – voor alle type fietsen (m.u.v. speed-pedelecs)
  - Premium: alles wordt vergoed, je loopt geen (financieel) risico – alleen mogelijk voor e-bikes
  - Speed-pedelec pakket: tot € 300 per jaar vergoed - standaard bij alle speed-pedelecs
- Het Basis, Standaard en Speed-pedelec pakket zijn ingericht als jaarlijkse budgetten. Aan het einde van het jaar vervalt het budget.
- Voor onderhoud, reparaties en vervanging van banden kun je terecht bij een fietsenwinkel die aangesloten is bij Lease a Bike. Indien je het tegoed van het Basis, Standaard of Speed-pedelec pakket overschrijdt, betaal je de extra kosten rechtstreeks aan de fietsenwinkel.
- LET OP: Houd er rekening mee dat het gekozen servicepakket gedurende de 36 maanden van het leasecontract niet gewijzigd kan worden.
- Verzekering: bij elke leasefiets wordt automatisch een verzekering afgesloten. Bij een speed-pedelec wordt je daarnaast automatisch aangemeld voor een WA-verzekering.
- Diefstal: bij diefstal van fiets, onderdelen of accessoires ben je verplicht aangifte te doen bij de politie. In geval van diefstal heb je recht op een nieuwe, vergelijkbare fiets van dezelfde verkoopprijs. De volgorde omtrent het melden van de diefstal is als volgt: eerst aangifte doen en vervolgens de diefstal melden bij de lokale fietsenwinkel. De lokale fietsenwinkel zorgt ervoor dat alle benodigde informatie ook bij Lease a Bike terechtkomt.
- Schade: bij schade betaal je een laag eigen risico.

Eigen risico per type fiets	Bij total loss	Bij diefstal fiets	Bij beschadiging en bij diefstal van onderdelen en/of accessoires*
Fiets / e-bike / speed-pedelec, bakfiets en overige fietsen	€ 0,-	€ 0,-	€ 25,-
Racefiets en ATB	20% van verzekerde bedrag	10% van verzekerde bedrag	€ 50,-

\* Dit betekent dat de eerste € 25 / €50 per schadegeval niet vergoed wordt door de verzekeraar. Deze zijn voor eigen rekening en dat bedrag betaal je rechtstreeks aan de dealer.

- Lease a Bike biedt samen met ANWB een 24-uurs pechhulp service aan. Zo zorgen wij dat in 80% van de gevallen je fiets ter plekke gerepareerd kan worden en jij weer verder kan fietsen. Is dit niet mogelijk, dan word je naar je lokale fietsenwinkel voor reparatie gebracht of naar je thuisadres. Indien je gebruik wilt maken van de 24-uurs pechhulp service, gelden de voorwaarden zoals beschreven in het addendum. Het telefoonnummer hiervoor is 0592-390471. Indien jouw e-bike of speed-pedelec door een verzekerde schadegebeurtenis niet meer te gebruiken is, heb je recht op een leen e-bike voor maximaal 7 dagen.

## 5. Overname

- Na 36 maanden heb je de mogelijkheid om de fiets over te nemen voor de op dat moment geldende waarde in het economisch verkeer, in de regel komt dit neer op circa 20% van de aanschafprijs. Bij de overname na de reguliere looptijd is er sprake van de 'Reguliere Overnameregeling'. Bij voortijdige beëindiging van het leasecontract heb je te maken met de 'Overnameregeling VTB'. De voorwaarden lees je terug in het document wat je digitaal ondertekend op het platform wanneer je akkoord gaat met je leasecontract.
- Je krijgt tenminste één maand voor het verstrijken van de leasetermijn een mail met het overnameaanbod van de fiets.
- Bij reguliere overname na 36 maanden betaal je de overnameprijs door middel van een overboeking.
- Als je ervoor kiest om de fiets niet over te nemen ben je verplicht om de fiets aan het einde van het leasecontract terug te brengen naar de fietsenwinkel voor een eindcontrole. De fietsenwinkel legt de bevindingen omtrent de staat van de leasefiets schriftelijk vast in een inspectierapport. Dit document ondertekenen zowel jij als de fietsenwinkel.

## 6. Het proces

Dankzij het volledig digitale en geautomatiseerde platform van Lease a Bike regel je in no-time je leasefiets. Het gaat als volgt:

- 1** Je ontvangt een registratielink van Westerduin. Je meldt je aan en wacht op (digitale) toestemming voor het uitzoeken van jouw leasefiets.
- 2** Na akkoord van Westerduin ontvang je een persoonlijke bestelcode per mail om jouw fiets uit te zoeken.
- 3** Met de bestelcode stap je de lokale fietsenwinkel binnen. Met meer dan 1.500 bij Lease a Bike aangesloten fietsenwinkels is er altijd wel een vestiging bij jou in de buurt.
- 4** Als je nog niet weet welke fiets je wilt dan kan de specialist in de winkel jou adviseren. Daarnaast is het mogelijk om een testrit te maken.
- 5** Na het selecteren van jouw droomfiets kun je nog accessoires toevoegen (optioneel) en kies je het gewenste service- en onderhoudspakket. Verzekering is altijd inclusief.
- 6** Geef digitaal akkoord op de voorwaarden van Westerduin voor het leasen van de fiets.
- 7** Via de e-mail ontvang jij jouw 4-cijferige pincode. Als de fiets voorradig en rijklaar is kun je deze pincode aan de fietsenwinkel overhandigen en neem je je droomfiets direct mee naar huis.

**Let op:** als de fiets nog niet op voorraad of rijklaar is, dan wacht je met het geven van de pincode tot je de fiets daadwerkelijk mee naar huis kan nemen.

**8** Westerduin en de leasemaatschappij ontvangen automatisch alle essentiële gegevens per mail. Het leasebedrag wordt maandelijks ingehouden op je brutoloon.



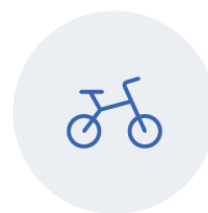
Je ontvangt een e-mail van ons om te starten



Je kiest jouw fietswinkel bij een dealer naar keuze



Je gaat digitaal akkoord met de voorwaarden van jouw werkgever



Klaar om van de nieuwe fiets te gaan genieten!

## 7. Voortijdige beëindiging contract

Een leasecontract ga je altijd aan voor een periode van 36 maanden. Het kan echter gebeuren dat je voortijdig uit dienst gaat, wanneer dat gebeurt zijn er een aantal mogelijkheden:

### 1. Het contract loopt door

Je vindt een collega die het bestaande leasecontract wilt overnemen. Omdat het contract doorloopt, hoeven er geen resterende leasetermijnen te worden betaald.

### 2. Het contract wordt voortijdig beëindigd

Als jij zelf besluit om uit dienst te gaan of jouw contract wordt niet verlengd dan zijn er twee mogelijkheden: A) de fiets overnemen of B) de resterende leasetermijnen betalen. Deze opties zijn hieronder beschreven. De resterende leasetermijnen zijn zonder de kosten van het verzekering en service- en onderhoudspakket.

#### A. Je neemt de fiets over

Je kiest ervoor om de fiets over te nemen. In dat geval koopt Westerduin het contract af bij de leasemaatschappij en neemt de fiets over. Westerduin verkoopt de fiets aan jou voor de op dat moment geldende waarde in het economisch verkeer en houdt dit bedrag in op jouw nettoloon. In de praktijk is dit bedrag ongeveer gelijk aan de resterende leasetermijnen plus circa 20% van de nieuwwaarde.

Voorbeeld: Je kiest een fiets van €2500 á € 90 bruto leasebedrag per maand uit en besluit na 24 maanden op eigen initiatief uit dienst te gaan. Je kiest ervoor om de fiets over te nemen. Jouw werkgever koopt het contract af door de resterende leasetermijnen af te betalen minus service en verzekering (+€23 per maand). Vervolgens verkoopt Westerduin de fiets aan jou voor  $12 \times €67 = €804 + €500$  (20% van de nieuwwaarde) = €1.304

#### B. Je kiest ervoor om de fiets niet over te nemen en levert deze in

In dit geval ben je verantwoordelijk voor het betalen van de resterende leasetermijnen. Westerduin koopt het contract af voor de resterende termijnen. Dit houdt Westerduin vervolgens in op je nettoloon. In lijn met bovenstaand voorbeeld komt dit neer op een inhouding van:  $12 \times €67 = €804$ .

## Antwoorden op de meest gestelde vragen

### 1. Hoe werkt de 7%-bijtellingsregeling?

De fiets van de zaak wordt gezien als een vorm van inkomen en moet daarom volgens de wet belast worden. Het percentage waarover belasting dient te worden betaald is wettelijk vastgesteld op 7%. In de praktijk komt dit op het volgende neer: Westerduin telt 7% van de consumentenprijs van de fiets bij jouw inkomen op gedurende de looptijd van het leasecontract, over deze bijtelling betaal je vervolgens loonheffing. De bijtelling vind je vervolgens terug op je loonstrook. De berekening ziet er als volgt uit:

a) Bij een leasefiets van € 643 betaal je  $€ 643 * 7\% / 12$  maanden = € 3,75 bruto bijtelling per maand. Dit komt in de praktijk neer op een netto bijtelling van € 1,50 - € 2 per maand.

b) Bij een leasefiets van € 2.500 betaal je  $€ 2.500 * 7\% / 12$  maanden = € 14,58 bruto bijtelling per maand. Dit komt in de praktijk neer op een netto bijtelling van € 5 - € 7 per maand.

### 2. Waaruit bestaan de kosten voor mij als werknemer?

De kosten van de leasefiets bestaan uit drie componenten: het leasebedrag, de bijtelling en de kosten voor service en verzekering.

De grootste component hierin is het leasebedrag. Dit bedrag is afhankelijk van de cataloguswaarde van de gekozen leasefiets. Een duurdere fiets levert automatisch een hoger leasebedrag per maand op. De hoogte van dit bedrag kun je eenvoudig berekenen in de [calculator](#).

De bijtelling komt in de praktijk neer op een paar euro netto per maand en komt altijd voor eigen rekening. Waarom je dit betaalt en hoe de bijtelling per maand tot stand komt lees je onder vraag 1 "Hoe werkt de 7%-bijtellingsregeling?".

De kosten voor service en verzekering zijn afhankelijk van de cataloguswaarde van de fiets en het type pakket wat je uitkiest. De verschillende kosten bij verschillende fietsen vind je ook weer eenvoudig in de [calculator](#).

Ten opzichte van privé aanschaf van een nieuwe fiets ben je met een leasefiets minimaal 25% voordeliger uit. Dit komt door het feit dat je de leasekosten betaalt vanuit je brutoloon en daardoor dus geniet van een fiscaal voordeel.

### 3. Wat is het bruto/netto voordeel?

Je kan als werknemer de leasekosten én het service- en verzekeringspakket verrekenen met je brutoloon. Jij ruilt tijdelijk vrijwillig brutoloon uit voor de leasekosten. Daardoor daalt het brutoloon waarover je belasting verschuldigd bent en profiteer je van een bruto-netto voordeel. Afhankelijk van je belastingschaal geniet je een fiscaal voordeel van maximaal 35% ten opzichte van het privé kopen van een fiets.

### 4. Kan ik accessoires bij mijn fiets leasen?

Alles wat aan een fiets bevestigd kan worden, mag bij de fiets geleased worden. Ook een helm,



fietstas en kettingslot kunnen mee geleased worden. Regen- en fietskleding zijn uitgesloten. De totale prijs van de accessoires mag niet hoger zijn dan 15% van de consumentenadviesprijs van de leasefiets. Op het moment dat je met je nieuwe aanwinst de winkel uit fietst, is het leasecontract geactiveerd. Op dat moment kunnen er geen accessoires meer worden toegevoegd.

### **5. Kan ik zelf bijbetalen voor de fiets bij de fietswinkel?**

Nee, vanuit Westerduin krijg je een maximaal bedrag toegewezen, hier kan niet van afgeweken worden. Indien je een duurdere fiets wil, kan je dit aangeven bij Westerduin die in overleg eventueel het budget kan verhogen.

### **6. Ik heb pech onderweg, wat moet ik doen?**

Pech onderweg? Geen probleem, Lease a Bike schiet jou 24/7 door heel Nederland te hulp. Bel hiervoor met 0592-390471. In de meeste gevallen wordt jouw fiets direct gerepareerd. Wanneer dat niet mogelijk is word je naar de dichtstbijzijnde fietswinkel gebracht of naar huis.

### **7. Wat moet ik doen indien ik service of onderhoud nodig heb?**

Voor service of onderhoud kun je terecht bij een aangesloten Lease a Bike-dealer bij je in de buurt. Met meer dan 1.500 vestigingen is er altijd wel een vestiging bij jou in de buurt.

### **8. Is een leasefiets altijd interessant?**

Voor veruit de meeste werknemers is een leasefiets fiscaal interessant. Echter, indien je een hoge reiskostenvergoeding ontvangt is het belangrijk om voor jezelf te kijken of een leasefiets fiscaal voordelig is, dit is onder meer afhankelijk van:

1. De prijs van de fiets
2. Hoeveel dagen je de leasefiets voor woon-werkverkeer gaat gebruiken
3. De hoogte van de in te leveren reiskostenvergoeding

Indien hier vragen over zijn kun je contact opnemen met de wagenparkbeheerder van Westerduin.